

# Stilo

Teljes útmutató  
Stilohoz

Copyright® Enelion Sp. z o.o.

Az útmutató termékek fejlesztésekor megváltozhat.. A megadott információk pontosságát nem garantáljuk.  
Mindig ellenőrizze a kézikönyv legújabb verzióját. A kézikönyv tartalmát a gyártó megváltoztathatja és/vagy frissítheti  
Minden jog fenntartva. Dokumentum verzió: V 1.0

Oldalak száma: 16

Kiállítás dátuma:: 2019.augusztus 7.

## Tartalom

<b>1 Fontos információ</b>	<b>5</b>
1.1 Általános kikötések .....	5
1.2 Védelmi irányelvek .....	5
<b>2 Általános irányelvek</b>	<b>6</b>
2.1 Kiegészítő funkciók .....	6
2.2 Az Enelion Stilo nyitása és zárása .....	6
<b>3 Telepítési javaslatok</b>	<b>8</b>
3.1 Áramcsatlakozási ajánlások	8
3.2 A helyszín kiválasztásának kritériumai	8
<b>4 Enelion Stilo szerelése</b>	<b>9</b>
4.1 A telepítés előkészítése .....	9
4.1.1 A csavarok kiválasztása	9
4.1.2 Az áramvezeték szerelése	9
4.2 A felület elkészítése .....	10
4.3 Az eszköz szerelése .....	10
<b>5 Használat</b>	<b>12</b>
5.1 Első lépések .....	12
5.1.1 Konfiguráció	12
5.1.2 Az Enelion MID kiegészítők .....	12
5.2 A kiegészítők szerelése .....	12
5.2.1 Enelion Bridge .....	12
5.2.2 Enelion RCDB .....	13
<b>6 Karbantartás</b>	<b>15</b>
6.1 Tisztítás .....	15
<b>7 Műszaki specifikáció</b>	<b>16</b>
7.1 Enelion Stilo .....	16

Gratulálunk az Enelion Stilo töltő megvásárlásához, és köszönjük, hogy bízik bennünk. A készülék telepítése előtt győződjön meg arról, hogy a doboz a teljes készletet tartalmazza. A felhasználói utasítás és telepítés aktuális verziója a következő címen érhető el: [www.enelion.com/manual](http://www.enelion.com/manual)

Mielőtt bármilyen műveletet megtenne a töltő telepítésével vagy indításával kapcsolatban, olvassa el az utasításokat..

## Fontos információk

### 1.1. Általános kikötések

Az Enelion töltő (más néven eszköz, töltő vagy töltőterminál) az elektromobilitásról és alternatív üzemanyagokról szóló 2018. január 11-i törvényben meghatározott elektromos autók töltésére szolgáló töltőállomás, a fent említett törvény 2. cikkének 5., 12., 13. és 27.

a szakaszában meghatározottak szerint. A készülék telepítése és használata előtt olvassa el ezt az utasítást.

Az eszköz felszerelését és szervizelését megfelelő tanúsítvánnyal rendelkező szakképzett személyeknek kell elvégezniük, és a javítási munkákat csak a gyártó vagy a gyártó által felhatalmazott szervezetek végezhetik.

A garancia elvesztésének kockázata mellett tilos a mechanikus, elektromos és elektronikus elemek, valamint a készülék szoftverének manipulálása.. Kivételt képeznek az ebben az utasításban meghatározott műveletek és a gyártóval írásban egyeztetett lépések.

A gyártó nem vállal felelősséget a fent említett, a termékkel történő illetéktelen beavatkozásból eredő vagyoni kárért.

A készülék által működés közben használt elektromos vezetéknek meg kell felelniük a szerelési kézikönyvben leírt követelményeknek. A gyártó nem vállal felelősséget az eszköz által használt kábelezési rendszer helytelen beszereléséért és/vagy nem megfelelő biztonságáért.

A gyártó nem vállal felelősséget a készülék által használt vezetékrendszer nem megfelelő működéséért.

A készülék által használt elektromos vezetékrendszernek a telepítés helyén és a készülékre érvényes jogi szabályozásnak kell, hogy megfeleljenek. A gyártó nem felel az olyan károkért, amelyeket

a jogi szabályozásnak nem megfelelő vezetékvezési rendszer okoz.

A készülék nem rendelkezik beépített kapcsolóval. Működni kezd, ha áramot kap. A tápegységről történő leválasztást a szerelési kézikönyvben leírt megfelelő eszközökkel kell elvégezni. A vészhelyzetek kivételével előfordulhat, hogy a készülék töltés közben nem kapcsolható ki. Tilos a tápegységet áram alá helyezni, ha a készülék Fedelele nyitva van.

Tilos olyan töltőt használni, amely mechanikailag sérült, vagy kritikus hibát jelez. Tilos a töltő aljzatába helyezni bármilyen olyan tárgyat, amelyet nem erre a célra szántak. Az egyetlen tárgy, amely a töltő aljzatába helyezhető, egy olyan munkakábel, amely megfelel a készülék kapacitásának és a jármű típusának és EC 62196-2 szerinti 2. típusú csatlakozóval rendelkezik.

Kábelhosszabbító készleteket nem szabad használni. A gyártó nem vállal felelősséget a fent említett ajánlások be nem tartásából eredő egészség- vagy életvesztésért.

A készüléken található adattábla az egység szerves része, és nem távolítható el vagy sérülhet meg, mert ez a gyártó garanciájának elvesztésével jár..

### 1.2. Védelmi útmutató

A kültéri felszerelést nem szabad esőben, hóban vagy erős szélben végezni, ha fennáll annak a veszélye, hogy víz vagy szennyeződés juthat a készülékbe. Az ebben az utasításban leírt összes műveletet azután kell elvégezni, miután megbizonyosodott róla, hogy nincs feszültség a töltőkábelben.

## 2. Általános információ

A Stilo egy elektromos autó töltő állomás, mely egy levehető alumínium házból és egy töltős vezérlővel ellátott fő keretből, valamint egy 2. típusú dugóval rendelkező töltő kábelből áll, és opcionális tartozékokkal rendelkezik a töltési folyamathoz. A készülék funkciói olyan tartozékok hozzáadásával vagy eltávolításával változtathatók, mint az Enelion Bridge vagy RCD-B. Néhány funkció a minden Enelion eszközzel szállított konfigurációs kártya újraprogramozásával változtatható. Az Enelion Stilo két színben, Fekete és ezüst színben kapható. Kijelzője nincs. A működtetéséhez szükséges minden információ a LED csíkon jelenik meg.



### 2.1. Kiegészítő funkciók

Minden Enelion töltőállomás kompatibilis a saját független protokollal, ami lehetővé teszi, hogy a készülék helyi töltő hálózatban működjön. Ezzel csökkenthető az internet csatlakozást igénylő eszközök száma és növelhető a töltési hatékonyság. Minden Enelion eszköz Enelion bridge-el szerelhető fel (külön vásárolható kiegészítő elem)

amivel lehetőségessé válik a készülék internethez csatlakoztatása, ami által OCPP f1.6 protokoll funkciókat kap az eszköz. Az Enelion Bridge háromféle képpen teszi lehetővé az Internethez kapcsolódást

- WiFi,
- GSM,
- Ethernet.

#### INFO

Ha többet szeretne tudni olvassa el az "OCPP, DLB és eszközök hálózatára vonatkozó utasítások."

#### INFO

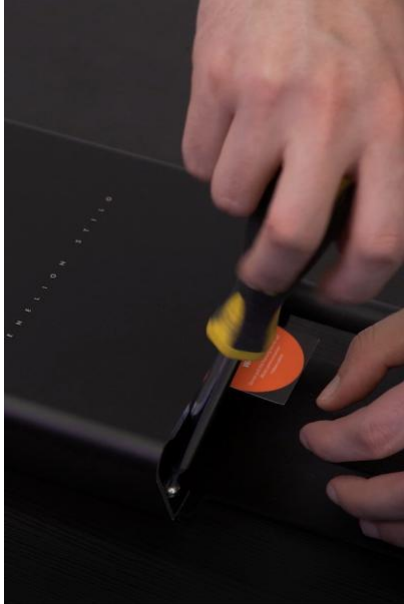
Ha többet szeretne tudni olvassa el a "Kezelési kézikönyvet". Az részletes információkat tartalmaz az eszköz funkcióiról és használatáról.

### 2.2. Az Enelion Stilo nyitása és zárása

#### INFO

A készülék zárása ugyanígy történik, csak fordított sorrendben.

1. Helyezze sima felületre a Stilo-t és a csatolt torx bitkészlettel csavarja ki a ház alsó bal felén lévő biztosítósavart.



2. Óvatosan kezdje a burkolat eltávolítását. Különösen legyen óvatos a fehér szalaggal.



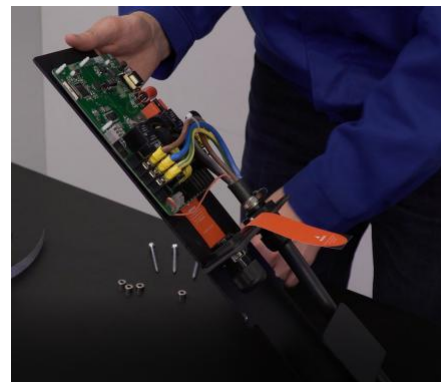
3. Tanácsos a fehér szalagot a falra szerelés előtt eltávolítani a töltő szabályozóról. Ekkor lesz teljesen levehető a burkolat. Ennek köszönhetően védett az eszköz a telepítés alatt.

#### INFO

A szalag eltávolításához óvatosan teljesen vegye le a ZIF csatlakozó fekete részét felfelé, ahogyan a képen látható. A fehér szalag (FFC kábel) eltávolításakor és behelyezésekor nyitva kell lennie. Kérjük óvatosan járjon el, mivel a ZIF csatlakozó elvesztése vagy megsérülése Stilo készüléke REID és LED kijelzőjét is használhatatlanná teszi.



4. A töltő most nyitva van és beszerelhetők a tartozékok, karbantartás végezhető, vagy falra szerelhető.



## 3. Telepítési ajánlások

### 3.1. Javaslat az áram csatlakoztatásra

Minden egyes Enelion Stilo-t külön áramkábellel kell táplálni. A töltő állomás és a kapcsolódoboz közötti távolságtól függően a kábel keresztmetszete ne legyen kevesebb, mint  $6 \text{ mm}^2$ . A szokásos konfigurációban a töltő állomások TN-S típusú hálózatra (öt-sor) vannak felkészítve. Minden Stilot biztosítani kell egy túláram megszakítóval az elosztó dobozban. Megengedett az ön-aktíváló B típusú megszakító, vagy egy 32 A vagy kisebb értékű biztosíték a készülék programozott konfigurációjától függően.

A földben futó kábeleket az érvényes kivitelezési szabályoknak megfelelően kell telepíteni. Kényelmes megoldás lehet a sodrott vezeték, mindkét végén terminállal. Az Enelion Stilo telepítésére javasolt magasság a talajszint felett 160 cm. Az ilyen magasságban elhelyezett töltőt a legtöbb felhasználó kényelmesen tudja használni.

### 3.2. A hely kiválasztásának kritériumai

Az Enelion Stilo akár kint, akár bent elhelyezhető. Az eszközt az elektromos járművek parkolóhelyéhez közel kell elhelyezni. Ha olyan helyen használják, ahol fennáll az ütközés kockázata, akkor megfelelő sárga-fekete csíkkal (figyelmeztető) festett kerítéssel kell védeni a szerkezetet.

Ne feledje, hogy lehet, hogy országos rendelkezések határozzák meg a készülék felszerelésének helyét.

Nem szabad az eszközt erősen napsütött helyre szerelni a túlmelegedés miatt.

Nem szabad hőforrások közelébe telepíteni az eszközt vagy kis zárt helyre szerelni (pl. egy fülkébe)

Tilos az áramkábelt olyan helyre telepíteni, amit a telepítési ajánlás nem tartalmaz.

Tilos az eszközt potenciális robbanás veszélyes helyre szerelni.

Figyelembe kell venni az elektromos telepítésére, tűzvédelmi intézkedésekre és balesetvédelemre vonatkozó intézkedéseket és a telepítés helyén biztosítani kell a menekülési utakat is.

Tilos a készüléket olyan helyre telepíteni, ahol fennáll a kockázata annak, hogy valamilyen tárgy ráesik és kárt okoz a töltőben.

Telepítés előtt kérjük győződjön meg, hogy a készülék felett legalább 50 cm-es hely van. Ezt a helyet a telepítés után szabadon kell hagyni, mivel a karbantartáshoz szükség lehet rá.

#### o FIGYELMEZTETÉS

Gyártó nem vállal felelősséget a fent említett ajánlások be nem tartásából eredő károkért.



## 4. Az Enelion Stilo szerelése

### o FIGYELMEZTETÉS

Az alábbiakban leírt minden lépést képzett, az Ön országa szerinti engedélyekkel rendelkező szakember végezheti.

### o FIGYELMEZTETÉS

A szerelés megkezdése előtt le kell választani a tápellátást a tápkábelekről.

### o FIGYELMEZTETÉS

A szerelés megkezdése előtt elő kell készíteni a terméket a kiegészítő elemekre vonatkozó utasítások szerint.

### o FIGYELMEZTETÉS

A szerelési folyamatban mind a 4 szerelőfuratot használni kell. Ennek elmulasztása az eszköz IP tulajdonságainak elvesztését okozhatja és kárt okozhat, vagy tönkre teheti a töltőt. A gyártó nem vállal felelősséget az eszköz nem megfelelő szereléséből adódó károkért és sérülésekért.

### 4.1.2. Az áramvezeték szerelése

## 4.1. Előkészítés a telepítésre

Az Enelion Stilo-t sima függőleges felületre történő felakasztásra tervezték. A készülék súlya és értéke miatt nem javasoljuk olyan felületen elhelyezni, ahonnan könnyen eltávolítható vagy ellopható. (Pl. fa, könnyen vágható vékony fém oszlop stb.).

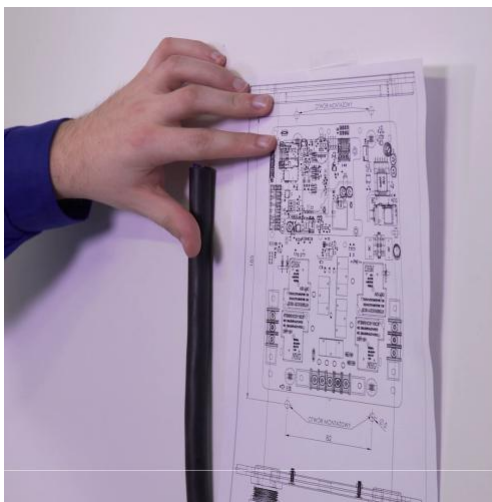
### 4.1.1. A csavarok kiválasztása

Tekintettel a lehetséges felületek különbözőségére az egységhez nem adunk csavarokat és perselyeket. Ezeket az alábbi követelmények szerint kell megválasztani:

1. A csavar feje legyen szélesebb, mint a szerelőfurat. Legalább 6 mm széles legyen.
2. A csavarok és a perselyek bírják el a töltő súlyát, ami 5kg. Ez azt jelenti, hogy minden csavarnak legalább 1.25 kg súly viselését kell biztosítania.
3. A csavaroknak és perselyeknek biztonságos és állandó kapcsolatot kell biztosítaniuk azzal a felülettel, ahová felszerelésre kerültek.

Az Enelion Stilo egy legalább 3-eres 2,5 mm<sup>2</sup>-es vezetéken keresztül kapja az áramot. (3,7kW-ra állítva). Háromfázisú konfiguráció esetén azonban 5 eres 6 mm<sup>2</sup>-es vezetéket javasolunk. A vezeték átmérője 9 mm és 17 mm közötti legyen. Csak ilyen átmérőjű vezeték illeszkedik a készülék baloldalán lévő kábeltömszelencébe. Más átmérőjű vezeték használata kárt okozhat a tömszelencében, vagy nem biztosítja a készülék vízzáróságát, idővel az Enelion Stilo elveszíti az IP fokozatát.

1. A vezetéket úgy kell elhelyezni, hogy alulról érje el az egységet. Ha a vezeték a mennyezetről ered akkor 180 fokban hajlík meg. Ha vízszintesen jön a vezeték, akkor 90 fokos a meghajlás. A vezeték hajlításakor ügyelni kell arra, hogy a túl erős meghajlítás károsodást okozhat.
2. A töltő falra szerelése után a vezetéknek legalább 15 cm-rel a tömszelence felett kell lennie. Kérjük legyen erre tekintettel az áramvezeték szerelésekor..

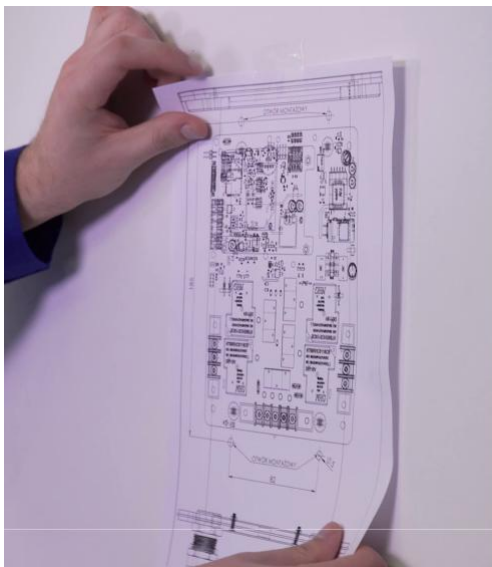


3. A vezeték a készülékhez adott villás végződéssel végződik a szerelés folyamat alatt. Ezt figyelembe véve a telepítés idejére hagyja befejezetlenül (nyitott végekkel) a vezetékét.

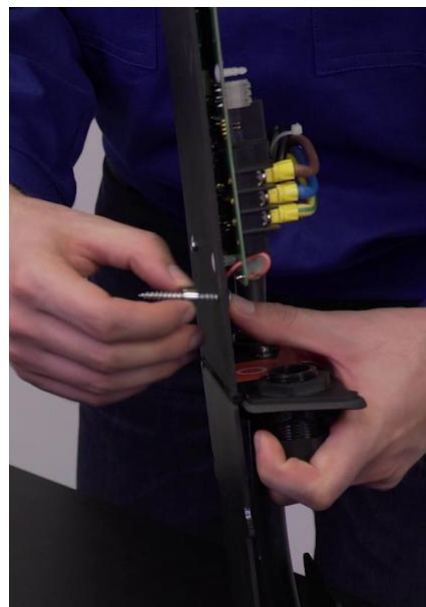
#### 4.2. A felület előkészítése

A megfelelő csavarok és perselyek valamint a felület kiválasztása után a felszerelendő Stilo telepítésre kész.

1. A készülékhez adott sablon segítségével jelölje be a szerelő furatok helyét egy ár és egy kalapács használatával. Mielőtt bejelöli a pontokat ügyeljen arra, hogy sablon szintben legyen.



2. Megfelelő méretű falazó /acélfúró használatával fúrjon elég mély lyukakat a kiválasztott perselyek elhelyezéséhez. Tisztítsa meg a furatokat és illessze be a perselyeket.
3. Csavarja be a kiválasztott csavarokat az Enelion Stilo hátlapján lévő szerelőnyílásokba. Tegyen be egy távtartó gyűrűt (a készülékhez csomagolva) minden csavarhoz.



#### - TIPP

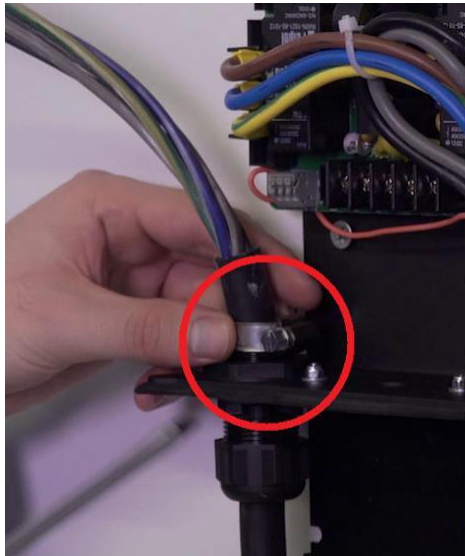
Ha a készülékhez nem adtak sablont, töltsön le egyet a [www.enelion.com/manuals](http://www.enelion.com/manuals) honlapról és nyomtassa ki. Ne használja a sablont, ha a méretek nem egyeznek — egy tolómérő vagy vonalzó segítségével hasonlítsa össze a tényleges méreteket a sablon méreteivel. A valós méreteknek meg kell egyezniük a kinyomtatottakkal. NINCS más megoldás.

#### 4.3. A készülék szerelése

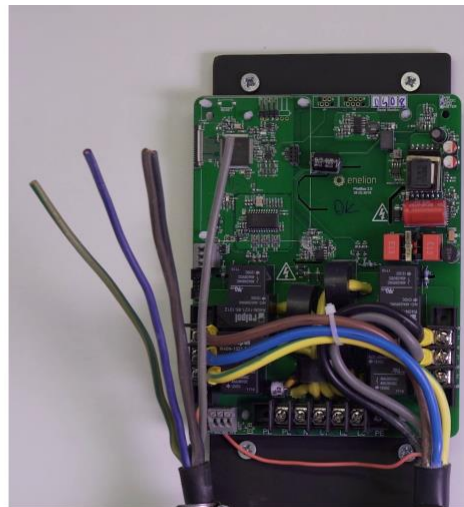
1. Tegye fel a készülék hátlapját a csavarokat a furatokon keresztül a falba hajtva. Kézzel nyomja meg a csavarokat, hogy a helyükre kerüljenek. Kézi vagy elektromos csavarhúzó megfelelő fejjel történő használatával hajtja be a csavarokat. Addig folytassa, amíg nem egészen feszesek.



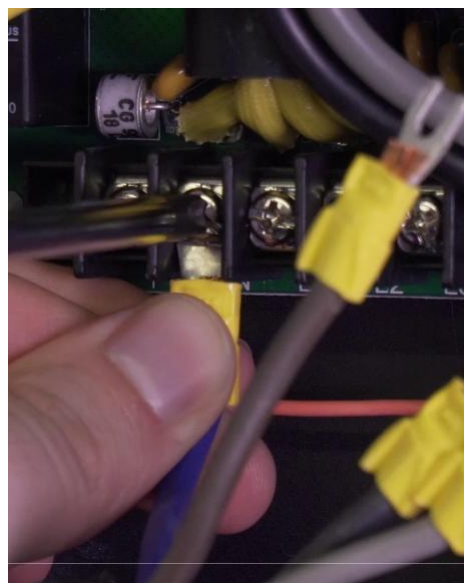
2. Vezesse át az áramvezetékét a bal tömszelencén. Még ne húzza meg a tömszelencét. Tegye fel a tömlő bilincset (a készülékkel szállítjuk) a vezetékre és húzza meg annyira, hogy éppen ne mozogjon.



3. Távolítsa el a szigetelést az áramvezetékről. Kb. 15cm szabad vezetékét kell kapni a kis huzalokból. Ezekről is szedje le a szigetelést és megfelelő szerszámokkal szerelje rájuk a villás végződéseket (a készülékkel szállítjuk). Ne felejtse el beállítani a huzalok hosszát úgy, hogy a szükséges hossz legyen a készülék belsejében. Túl hosszú huzalok hagyása problémát okozhat a készülék becsukásánál, mivel a huzalok útban lesznek a burkolatnak.



4. Kezdje el felcsavarni a villás végződéseket a sorkapocs megfelelő pólusaira. Ezt a műveletet különös figyelemmel kell elvégezni. Meg kell győződni, hogy a vezetékek a megfelelő pólusra kerülnek.



5. Ellenőrizze, hogy a vezetékek helyesen vannak szerelve. Húzza meg a kábelbilincset és a tömszelencét ebben a sorrendben. A tömszelencét kellő erősséggel kell meghúzni, hogy vízálló csatlakozás legyen az áramvezetéseknél.
6. Következnek a 2.2. utasításai: Az Enelion Stilo nyitása és zárása
7. A készülék készen áll az áram alá helyezéshez.

## 5. Használat

### 5.1. Első lépések

#### 5.1.1. Konfiguráció

A konfiguráció az Enelion Stilo telepítési folyamatának kulcsfontosságú pillanata. A konfigurálás során választhatja ki a töltő áramot és itt lehetséges a töltővel szállított kiegészítő tartozékok használatba vétele. A konfigurációt általában a készüléket értékesítő diler írja fel a kártyára. A konfiguráció írásához NFC kártyaolvasó (külön kell beszerezni, az Enelion áruházban rendelkezésre áll) és a Dealer Toolbox-hoz való hozzáférés szükséges. Kereskedőink rendelkeznek NFC olvasóval és Dealer Toolbox hozzáféréssel és tudnak új konfigurációt írni az Ön RFID kártyáira. A készülék konfigurációja az első áram alá helyezéskor történik. A töltő konfigurálásához helyezze a készülékhez kapott RFID kártyáját az RFID közelébe.



#### o FIGYELMEZTETÉS

A konfiguráció mindig az RFID kártyára van írva, nem az RFID tokenre – mindkettőt a készülékkel adják, de csak az RFID kártya tartalmazza a konfigurációt.

Ha megtörténik a konfiguráció beírása az eszközbe, az RFID modul törli a konfigurációt a kártyáról. Ezt követően a kártyája csak a töltési folyamat indítására (leállítására) használható és nem használható ennek, vagy valamely

más töltőnek, (ha van ilyen) a konfigurálására, amíg a Dealer Toolbox és az NFC olvasó használatával egy új konfigurációt nem írnak a kártyára.

#### - TIPP

A készülék beindításával és használatával kapcsolatos teljeskörű információt talál a "Felhasználói kézikönyvben".

#### 5.1.2. Enelion MID kiegészítő

Az Enelion MID, ami egy kiegészítő, egy hitelesített elektromos energia mérő, nem szerelhető az Enelion Stilo belsejébe.

### 5.2. A kiegészítők telepítése

#### o FIGYELMEZTETÉS

A nyitott töltőn végzendő bármilyen művelet alatt az áramot le kell kapcsolni. Más megoldásként a készüléket ki kell húzni a hálózathoz.

#### - TIPP

A kiegészítő elemek telepítési lépéseinek egy része megegyezik az Enelion Stilo telepítésének lépéseivel. Több kiegészítő telepítése esetén olvassa el az utasításokat a telepítési folyamat megkezdése előtt.

#### 5.2.1. Enelion Bridge

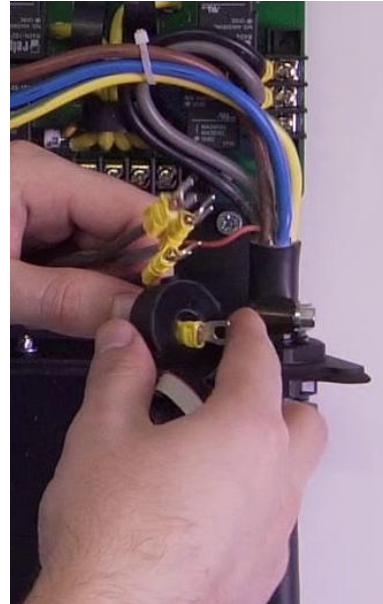
Az Enelion Bridge az Enelion Stilo belsejébe kerül telepítésre.

1. Nyissa ki az Enelion Stilo-t az alumínium burkolat eltávolításával, ahogyan korábban láthatta kézikönyvünkben.
2. Az Enelion Bridge szerelését a töltés vezérlőn lévő jelek szerint kell elvégezni és a három mellékelt kapoccsal kell rögzíteni.

#### o FIGYELMEZTETÉS

Ha GSM-et használó internetkapcsolatot szeretne használni, akkor most kell behelyezni egy mikro-SIM kártyát.

3. Helyezze el az antenna készletet a csatolt szalag segítségével.



#### - TIPP

Ha 4 vezetékert kell áthúzni az RCD-B-n, akkor ezt ne egyszerre tegye. Egyenként húzza át őket, így könnyebb.

### 5.2.2. Enelion RCDB

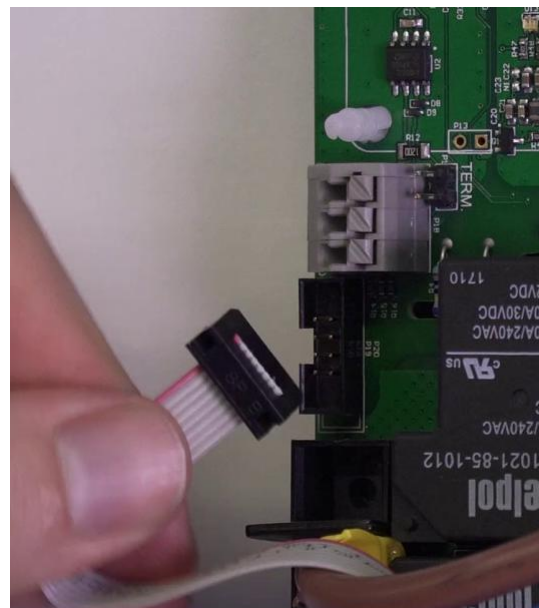
Enelion RCDB-t ott telepítik az Enelion Stilo-ba, ahol külön védelmet kell biztosítani áramütés ellen. A már a falra/oszlopra felszerelt töltő belsejébe kell helyezni.

#### INFO

Az Enelion RCDB telepítése előtt győződjön meg, hogy a csomagoláson lévő címke tartalmazza a telepített kiegészítő konfigurációs beállításait. Ellenkező esetben az töltő nem használja az Enelion RCDB egységet, még ha be is van szerelve, így nem nyújt plusz védelmet.

1. Vegye le a burkolatot.
2. Húzza ki a 4 - N, L1, L2, L3 jelölésű vezetékert az áramellátásból. Használjon egy PZ2 csavarhúzóert. Ez a lépés kihagyható, ha a vezetékert még nincsenek becsavarva.
3. A szétcsatlakoztatott vezetékert át kell vezetni az érzékelős gyűrűn.

4. Csavarozza vissza a vezetékert korábbi pozíciójukba.
5. Csatlakoztassa az érzékelő csatlakozóert a töltés szabályozó bal oldalán található "P19 P20" jelölésű aljzatba.



Ha megtörtént a telepítés az Enelion RCDB a készülék használatakor működésbe lép.  
Az ily módon előkészített töltőállomány használatra kész.

## 6. Karbantartás

A készüléket  $-40\text{ °C}$  -  $80\text{ °C}$  közötti hőmérséklet tartományban történő működésre tervezték. A gyártó nem vállal garanciát a töltőállomás helyes működésére, ha ezen hőmérséklet tartományon kívüli helyre telepítik. A szavatosság nem vonatkozik az olyan készülékre, amely  $-40\text{ °C}$  foknál alacsonyabb vagy  $80\text{ °C}$  foknál magasabb hőmérséklet miatt károsodott.

Ha ki kell nyitni a készüléket, győződjön meg, hogy ki van húzva a tápáramból. Ha az eszköz kültérben van elhelyezve, biztosítani kell, hogy ne legyen eső, hó vagy erős szél.

### o FIGYELMEZTETÉS

A készüléket csak képzett és arra feljogosított személy nyithatja ki.

### 6.1. Tisztítás

A töltő tisztításának legjobb módja, ha mikroszálas anyaggal törli át eloxált alumíniumhoz készült tisztítószer használatával. A Plexiüveg elemet (első panel) és a műanyag elemeket (aljzat) mikroszálas ruhával és üvegtisztító szerrel tisztíthatjuk. Más tisztítási módszer (pl. drótkefe) károsíthatja a készülék burkolatát. Ha a nem megfelelő tisztítási eljárásból kár ered, a szavatosság nem érvényes

### o FIGYELMEZTETÉS

A készülék IP 54 követelményeknek felel meg szigetelés szempontjából. Ezért magas nyomású mosóval, kerti locsolótömlővel, zuhannyal vagy bármilyen más forrásból eredő vízsugárral történő tisztítása tilos.

## 7. Műszaki specifikáció

8.

### 7.1. Enelion Stilo

Mechanikai specifikáció	
Méreték (magasság x szélesség x mélység)	430 mm x 190 mm x 65 mm
Súly	4,9 kg ± 5%
Szigetelési osztály	IP54
Ütésszilárdság	IK10

Interface-k	
Töltőhálózat létesítése	Enelion töltő hálózat
Kiegészítő elemek	RCD-B, Enelion Bridge
Kiegészítők	• nincsenek
RFID	ISO 14443 szerinti MIFARE kártyák

Környezet	
Üzemi hőmérséklet	-20 °C - 55 °C
Tárolási hőmérséklet tartomány	-40 °C - 80 °C
Megengedett relatív nedvességtartalom	5% - 95%
Magasság	maximum 2000 m

Elektromos specifikáció	
Tápfeszültség (Európa)	3 x230 V/400 V <sub>AC</sub>
Feszültség frekvencia	50 Hz/60 Hz
Hálózat típusok	TN, TT (IT külön kérésre)
Túlfeszültség	III. kategória EN 60664–1 szerint
Rövid idejű áram ellenállás	Tényleges érték < 6 kA EN 61439–1 szerint
Túláram védelem	Nem része a készüléknek. A védelmet a helyi szabályozásnak és a készülék verzióinak megfelelően kell kialakítani.
Maradvány áram eszköz	Az RCD A eszközbe integrálva ≤ 30 mA AC
Védelmi osztály	I osztály
Kábel típus	2.típusú töltőkábel ,32 A/400 V <sub>AC</sub> dugó EN 62196–1 szerint





